



ETNA 9 kW INSTRUCȚIUNI DE FOLOSINȚĂ

Șemineu cu încălzire de lemne și de cărbuni

SVT-Wamsler Háztartástechnikai Zrt.

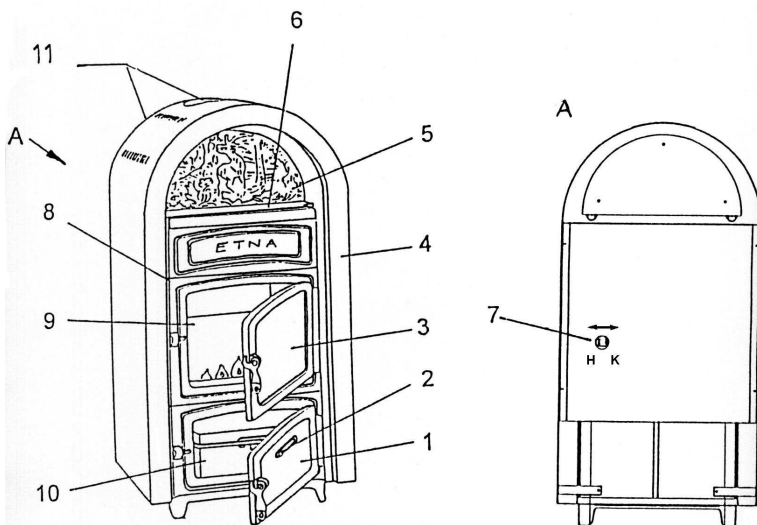
3100 Salgótarján, Rákóczi út 53-55.

Tel.: 32/411-833, Fax: 32/314-777

www.svt-wamsler.eu

1. Construcția șemineului

Învelișul, acoperirea șemineului este realizat din tablă de oțel, grătarele, peretele (ușa de încărcare și de cenușă) și schimbătorul de căldură sunt realizate din fontă, focarul și canalul de fum sunt căptușite cu plăci Vermikulit, a căror caracteristici de izolație termică sunt bune decât cele ale șamotei. Lada de cenușă prevăzută cu mâner este aptă pentru recepționarea unei cantități mari de cenușă. Ferestrele sunt realizate din sticlă rezistentă la căldură ROBAX.



Părțile principale ale aparatului:

- | | |
|---|--|
| 1. Ușa de cenușă | 6. Sticla cadrului învelișului |
| 2. Regulatorul aerului primar | 7. Selector combustibil (peretele spate) |
| 3. Ușa focarului | 8. Înveliș |
| 4. Acoperire | 9. Perete (Șamotă/Vermikulit) |
| 5. Schimbător de căldură cu element de ornament | 10. Ladă de cenușă (12 l) |
| | 11. Ștuț de fum (ø150) |

Accesorie:

- Cheie de manevră

2. Reglarea aparatului

Șemineul ETNA este un aparat de încălzire de mare capacitate care este oportun a fi așezat într-un local cu un spațiu corespunzător capacității de încălzire a acestuia ($150-200\text{m}^3$).

Dat fiind că funcționarea șemineului necesită aer (cca. $15\text{ m}^3/\text{h}$), prin aerisire repetată sau printr-un orificiu de ventilație instalat special se va asigura aprovizionarea de aer pentru ardere.

La reglarea aparatului recomandăm luarea în considerare a următoarelor:

- Desfaceți ambalajul în care am transportat șemineul și ardeți șipcile, respectiv folosiți-le într-un alt scop (nu sunt tratate cu agenți chimici sau nocivi!)
- Lăsați ștuțul de fum ori pe orificiul superior de evacuare, sau remontați-l pe orificiul de evacuare din spate, potrivit specificației prevăzute în punctul 3.
- Așezați șemineul pe podea, în poziție fixă, fără basculare.
- Așezați una dintre extremitățile burlanului pe ștuțul de fum al șemineului, iar pe cealaltă – folosind un cot și un roz de perete – în coș. Verificați dacă burlanele sunt bine fixate unul în celălalt, respectiv pe șemineul și în coș. Burlane de șemineu (cu o grosime de perete între $\varnothing 150\text{ mm}$ și $\sim 1,5-2\text{ mm}$) sunt fabricate și de firma noastră și care pot fi cumpărate și în circulație comercială.

La racordarea la coș se va avea în vedere cele prescise în punctul 4.

- Nu așezați materiale inflamabile mai aproape de șemineu de:
 - 80 cm în fața șemineului,
 - 25 cm după șemineu,
 - 30 cm pe lângă șemineu,
 - 20 cm în jurul burlanului.
- Podeaua de sub șemineu și în fața acestuia cu 80 cm și 30 cm deoparte nu poate fi din material inflamabil.
- Funcționarea bună a șemineului necesită un coș de 5 m înălțime, de o secțiune de $15 \times 15\text{ cm}$ cel puțin, având o suprafață netedă.

Recomandăm ca în caz de nevoia să solicitați avizul agentului întreprinderii de hornărit competente.

3. Schimbarea orificiului burlanului din poziția superioară în cea din spate

Firma noastră montează șemineule în serie cu evacuare superioară. În caz de exigențe aceasta poate fi remontată la evacuare de fum în spate, realizarea căreia necesită următoarele manevre:

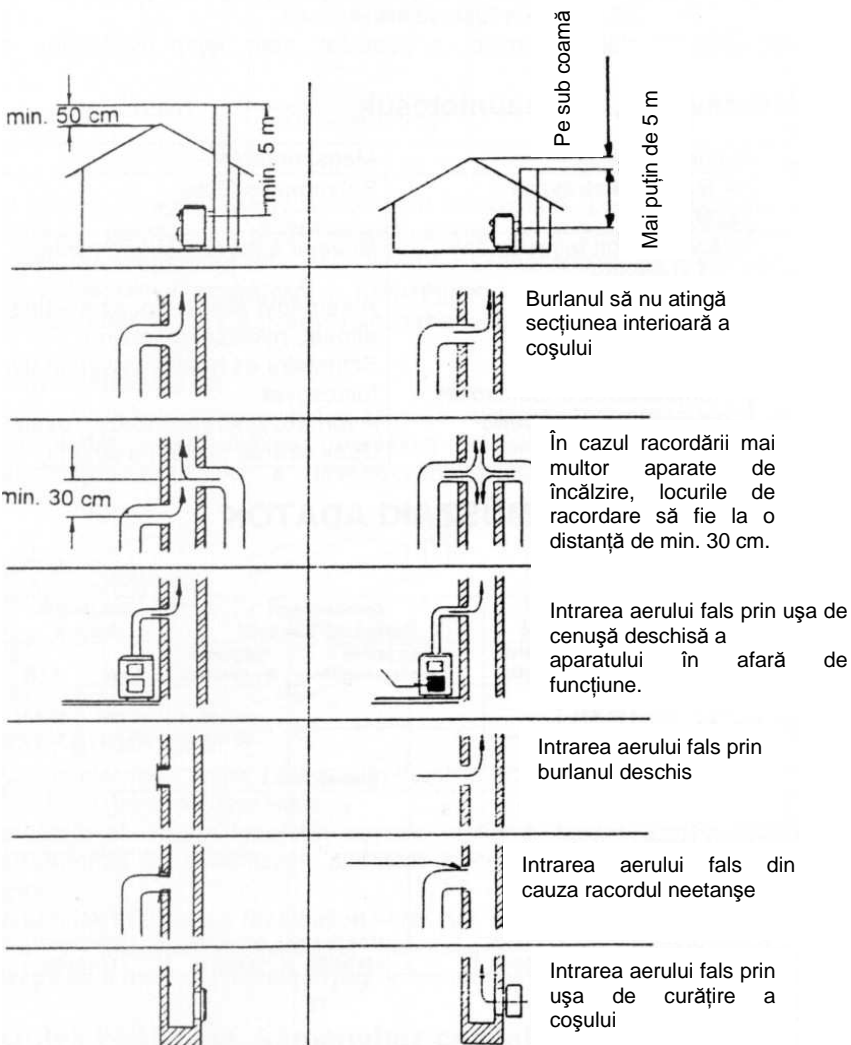
Sculă necesară: șurubelniță cu canal transversal.

1. Îndepărtăm învelișul de protecție termică din spate, deșurubând cele 3 șuruburi pentru tablă de 4,2x 9,5 mm.
2. Îndepărtăm capacul exterior de pe peretele din spate în felul următor: slăbim șurubul la mijlocul capacului (deșurubăm prin cca. 2 rotații), ridicăm capacul până când bara în formă de U care fixează acesta atinge marginea inferioară a orificiului peretelui din spate (~4 cm), după care tragem capacul spre jos și înainte. Prin aceasta obținem degajarea barei în formă de U din peretele din spate și capacul devine demontabil.
3. Capacul orificiului burlanului rotund aflat pe partea din spate a schimbătorului de căldură se demontează în mod similar ca cel exterior (vezi punctul 3.2.).
4. Îndepărtăm ștuțul de fum din fontă de $\varnothing 150$ -es aflat pe schimbătorul de căldură. Imobilizăm piulițele de M4 pentru ca în cursul deșurubării celor 3 șuruburi de M4x20 mm piulițele să nu cadă în schimbătorul de căldură. Remontăm aceasta pe schimbătorul de căldură, pe locul din spate al burlanului.
5. Montăm capacul rotund al burlanului pe locul ștuțului de fum din fontă, verificând existența sforii izolante pe capac și pe schimbătorul de căldură (Acesta să se găsească între cele 3 ochiuri de ghidare.)
6. Montăm pe înveliș capacul exterior, având în vedere mărimea arcuirii capacului și a învelișului. Montarea să fie realizată conform celor descrise în punctul 3.2.

4. Racordarea aparatului la coș

CORECT

INCORECT



5. Combustibile utilizabile

- Încălzirea aparatului poate fi realizată cu lemn de foc uscat la aer sau cărbune de mărimea granulei de peste 20 mm.
- Încălzirea cu cocs și cărbune negru de înaltă putere calorică (peste 24.000 KJ/kg) nu este recomandată, deoarece acesta cauzează degradarea focarului șemineului și pierderea validității garanției.

Recomandăm încărcarea deodată a șemineului cu max. 3-4 kg lemne sau cărbune, asigurând prin aceasta o încălzire mai economică.

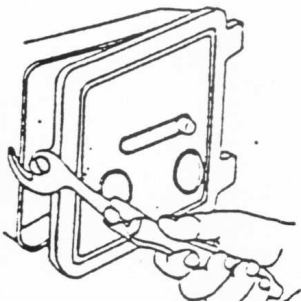
6. Prima aprindere

Pentru verificarea tirajului încă înainte de aprindere aruncați în focar produse de aprindere aprinse sau hârtie ale căror ardere intensă pe lângă ușa închisă de focar indică prezența unui tiraj corespunzător.

- Așezați în focar, pe grilă produse de aprindere, pe acestea surcea, lemne subțire, după aceasta lemne mai groase
- Aprindem focul, închidem ușa focarului, ușa de cenușă, poziționați reglorul de aer primar în poziția 2-a, deschisă în vederea obținerii unei aprinderi mai scurte de foc, până la amplificarea focului (cca. 15 minute).
- După formarea jarului introducem în focar lemne mai groase de foc, închidem ușa de cenușă și după aceasta intensitatea arderii se va regla cu reglorul de aer primar. Randamentul maxim poate fi obținut în poziția a 2-a. În funcție de combustibilul folosit reglați brațul de separarea combustibilului montat pe partea dreaptă a peretelui din spate al aparatului, în vederea obținerii unei arderi mai perfecte a combustibilului. Față în față cu aparatul trageți brațul la dreapta (H) (spre șemineu) în caz de încălzire cu lemne, și la stânga (K) în caz de încălzire cu cărbuni.

Reglarea dispozitivului de reglare a aerului și cea a separatorului de combustibil este indicată în tabela de mai jos

Combustibil		Poziția regulatorului de aer primar	Poziția separatorului de combustibil
Aprindere		2	H
Lemn	Capacitate nominală	0	H
Cărbune	Capacitate nominală	1	K
Oprire (stare în afară de folosință)		0	K



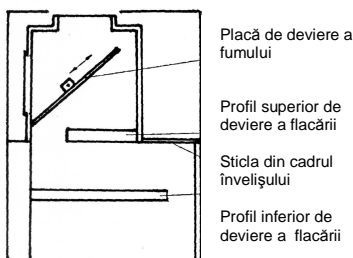
Atenție!

- Plăcile de căptușeală pot fi protejate prin aceea că nu aruncăm combustibil în focar
- În scopul evitării leziunilor de ardere pentru operarea elementelor folosiți cheia de manipulare. În cursul încălzirii ușa de cenușă trebuie să fie închisă! În caz contrar, datorită surplusului de aer, arderea se va intensifica și poate cauza supraîncălzirea șemineului.
- Conform standardului închiderea ușii focarului este asigurată de un mecanism cu arc.

În cazul unei stări în afară de folosință a șemineului de mai lungă durată, acesta trebuie curățit iar selectorul de combustibil și regulatorul de aer primar se vor închide.

7. Curățire, întreținere

- Învelișul nu poate fi curățit decât în stare rece, folosind agenți comercializați recomandați pentru aceasta.
- Canalele de fum să fie curățite cel puțin o dată pe an, la sfârșitul sezonului de încălzire.
- Curățirea canalelor de fum se efectuează prin orificiul acoperit cu tablă de sticlă și cel al burlanului în felul următor:

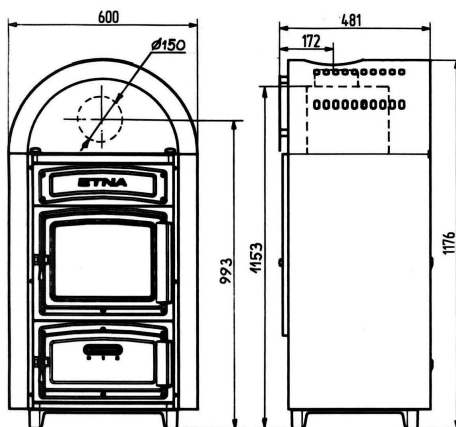


- Scoatem burlanul și prin canalul de fum ridicăm placa de deviere a fumului în așa fel ca cenușa aflată în spatele acesteia să cadă jos pe placa inferioară de deviere a fumului.
- Deșurubăm cele două butoane de fixare a sticlei, îndepărtăm plăcile de fixare și scoatem cu grijă placa de sticlă.
- Rașchetăm cenușa de pe placa inferioară de deviere a fumului în focar.
- Curățim în mod tradițional focarul.

- După curățire punem la loc placa de sticlă și burlanul.
- Dacă este necesar se șterge întâi cu un burete umed, apoi cu o cârpă seacă atât ușa focarului cât și sticla învelișului.
- Cu ocazia curățirii și în cursul încălzirii să ferim plăcile de sticlă termorezistente, peretele și plăcile Vermikult pentru devierea fumului de orice lovitură, apăsare, deoarece în caz contrar acestea se pot crăpa.

8. Date tehnice

Dimensiuni interioare:

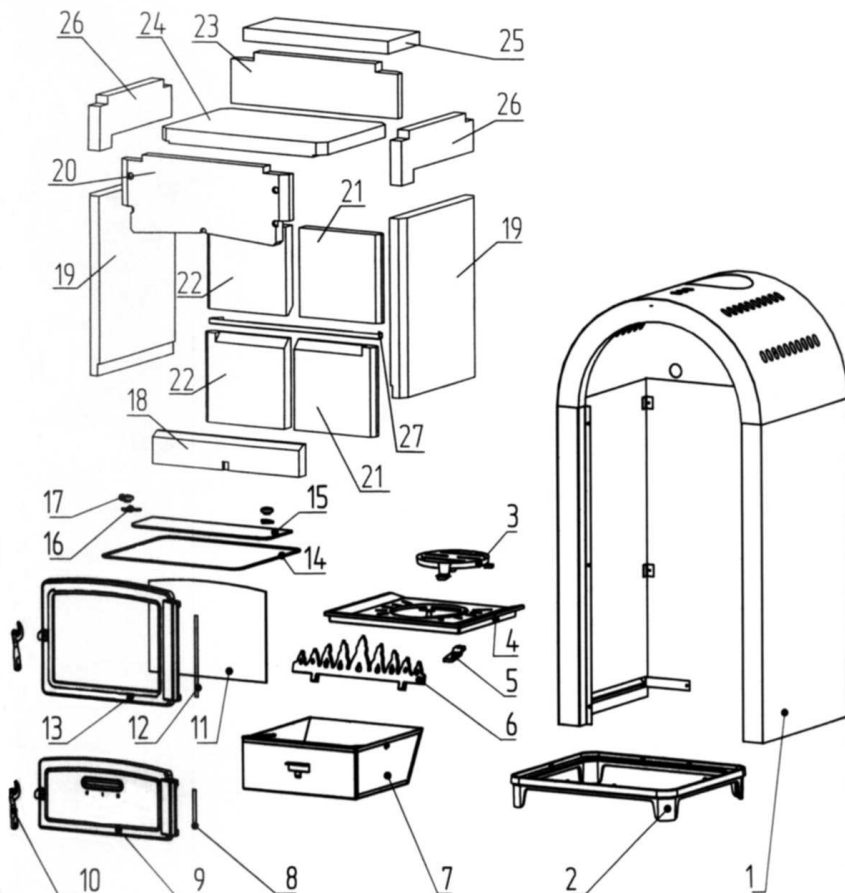


Numărul de conformitate KERMI:	R-578273
Capacitate nominală:	9 kW
Racordul burlanului:	150 mm
Capacitate de încălzire:	$\sim 200 \text{ m}^3$
Valorile gazului de încălzire:	Combustibil: Lemn /Cărbune
Fluxul de gaze de ardere:	8,2 / 8,1 g/s
Temperatura gazelor de ardere:	288 / 291°C
Eficiență	81,2 / 80,3 %
Necesitate de tiraj:	12 Pa
Volum:	160/143 kg

9. Piese de schimb

La depunerea comenzii pentru piesele de schimb să indicați tipul aparatului, numărul de fabricație, denumirea pieselor și codul acestora, potrivit tabelului de date.

De ex.: șemineu ETNA, 0237001, sticla ușii focarului, cod: 51117002500



Nr. cr.	Denumirea	Cod	cant.
1	Înveliș sudat, vopsit	5011700560094	1
2	Soclu	110070001084	1
3	Grătar rotativ	5010131150084	1
4	Cadrul grătarului	5011700160084	1
5	Braț de manipulare al grătarului rotativ	5011715040084	1
6	Parascânteii	5011701480084	1
7	Ladă de cenușă, completă, montată	5011720440021	1
8	Garnitură de etanșare ø8x2500 (focar+ușa cenușarului)	0230401242002	1
9	Ușa cenușarului	5011700460084	1
10	Mânerul închizătorului 1.	5011400210084	2
11	Sticla ușii focarului	51117002500	1
12	Arcul ușii focarului	1100871099	1
13	Ușa focarului	5011700220084	1
14	Garnitură de etanșare ø6x1700	0118790000007	1
15	Sticla cadrului învelișului	51117002510	1
16	Placă pentru fixarea sticlei la sticla cadrului învelișului	5011788241094	2
17	Buton de fixare	5011700490084	2
18	Profil față inferior (Șamotă)	51117140601	1
19	Profil lateral inferior (Șamotă)	51117140613	2
20	Profil față superior (Vermikulit)	51117140640	1
21	Profil spate drept (Șamotă)	51117140623	2
22	Profil spate stâng (Șamotă)	51117140624	2
23	Profil spate superior (Vermikulit)	51117140630	1
24	Profil inferior deflector de flacără (Șamotă)	51117140612	1
25	Profil superior deflector de flacără (Vermikulit)	51117140635	1
26	Profil lateral superior (Vermikulit)	51117140615	2
27	Suport cărămidă	5011736050099	1

